

COSE di CASA

il mensile per vivere meglio la casa

MINICASE
37 mq e 27 mq
più il soppalco

**Tavoli da pranzo:
i modelli trasformabili**

**Separare gli ambienti
con divisori scorrevoli**

**I mobili che occupano
meno spazio**

**Nuove attrezzature per
essere comodi in cucina**

**Quanto costa ricavare
due bagni da uno**

SPECIALE
**Risparmiare sui consumi
con le energie rinnovabili**



CURVE & NICCHIE

risolutive





Un unico spazio aperto, suddiviso in più aree, realizzazioni su misura e una quinta che scherma il letto: così la ristrutturazione ha trasformato il piccolo appartamento, migliorandone la vivibilità.

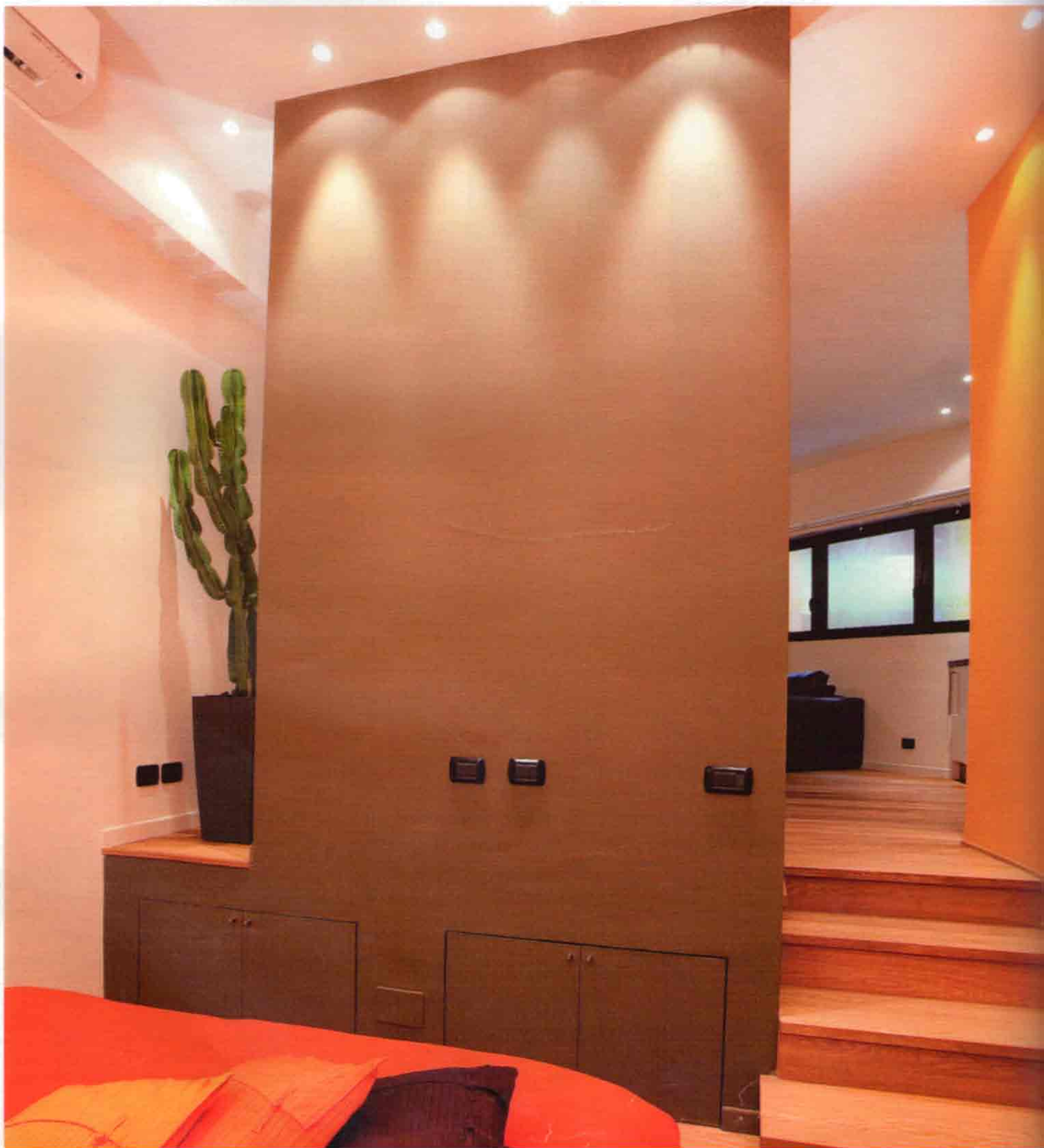


La zona giorno, di dimensioni contenute, è organizzata sfruttando le pareti e lasciando spazio libero al centro. Un intero lato è dedicato alla cucina a vista, arredata con una composizione in linea laccato bianco lucido. È il modello *Abratrakt* di Ikea. Nell'angolo conversazione il divano rivestito in pelle è accostato a una sequenza di nicchie a parete, attrezzate con ripiani in cristallo. In corrispondenza della quinta che divide il soggiorno dalla camera è sistemato un tavolo rotondo dell'800 in mogano, con sedie in plexiglass trasparente, il modello *Giuseppina* di Bonaldo.

➤ Uno schermo definisce la camera

Il passaggio tra la zona giorno e l'ambiente con il letto è sottolineato, oltre che dal cambio di quota, dalla presenza di un setto centrale in muratura. A tutta altezza, schermo i due ambienti l'uno rispetto all'altro e delimita la rampa con i gradini. Per evidenziarne la funzione, l'elemento è stato tinteggiato in una tonalità di marrone che contrasta con il colore neutro delle altre

pareti; è inoltre illuminato da faretti dicroici incassati a soffitto e a pavimento. Nella parte inferiore della struttura, sfruttando il vuoto creato dal dislivello esistente, sono stati ricavati due vani contenitori, chiusi da ante. Il rivestimento a terra in parquet di rovere "a plancia", formato da elementi di grandi dimensioni, raccorda i due livelli su cui si articola lo spazio.



In bagno il pavimento e le pareti sono rivestiti con piastrelle in gres porcellanato grigio antracite. Due i formati impiegati: quadrato a terra e rettangolare sui muri, posato in orizzontale ad altezze differenziate; fanno parte della Stone Collection di Marazzi. Il top nel quale è incassato il lavabo sottopiano in ceramica è in granito nero assoluto con finitura spazzolata. Nella zona inferiore rimane spazio libero per una cassettoniera su rotelle.



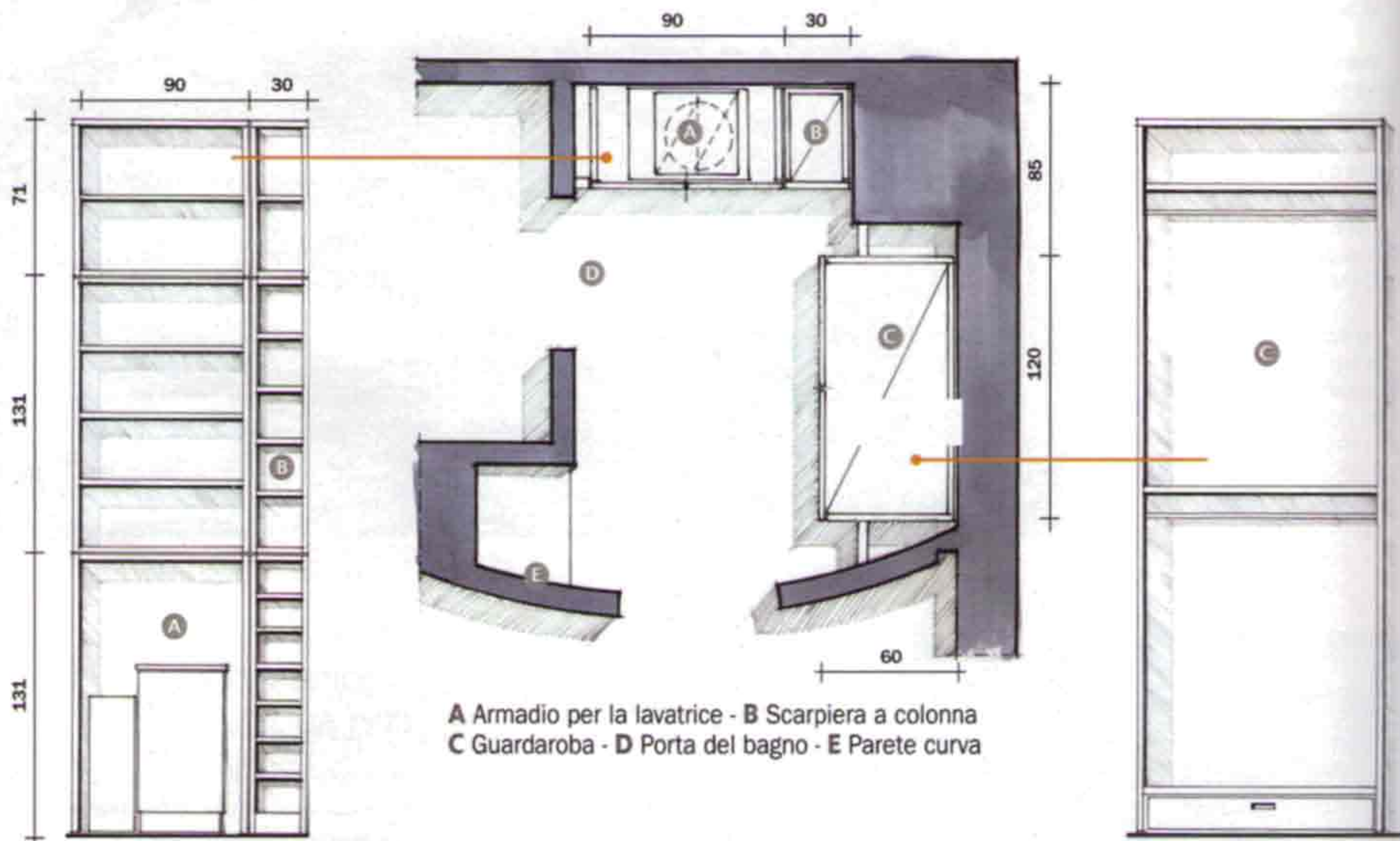
SOLUZIONI

Cabina doccia con seduta

Di piccole dimensioni, il bagno si articola in più zone, adattandosi alla forma irregolare della pianta. Il box doccia in muratura occupa quindi un volume sporgente di larghezza inferiore rispetto al resto del locale. Il vano misura 70 x 150 cm. Uno dei lati lunghi confina con la zona cottura adiacente (che si trova dietro la parete con lo scaldasalviette): gli impianti di carico e scarico dell'acqua possono essere quindi condivisi. La zona della doccia, rispetto al resto del bagno, è rialzata da un gradino di circa 15 cm: una soluzione scelta per garantire la necessaria pendenza delle tubazioni ma anche per motivi estetici. All'interno la cabina, rivestita quasi a tutta altezza in gres porcellanato, è attrezzata con una panca in muratura alta e profonda 40 cm, addossata al muro di fondo. Per l'illuminazione del vano sono stati installati faretti stagni resistenti all'acqua e all'umidità.

IL DISIMPEGNO MULTIFUNZIONE

La parete curva della camera da letto delimita uno spazio di servizio di forma lunga e stretta utilizzato come antibagno, ripostiglio e lavanderia. È attrezzato su due lati, sfruttati in lunghezza e in altezza con vani contenitori di diverse dimensioni, adattati su disegno a partire da moduli di produzione.



A Armadio per la lavatrice - B Scarpiera a colonna
C Guardaroba - D Porta del bagno - E Parete curva



Il mobile, adattato su misura, è composto da quattro moduli: il vano inferiore alto 135 cm nasconde la lavatrice a carica dall'alto, mentre quello superiore, diviso in due scomparti, è attrezzato con ripiani; lo spazio laterale è occupato da una scarpiera a colonna.

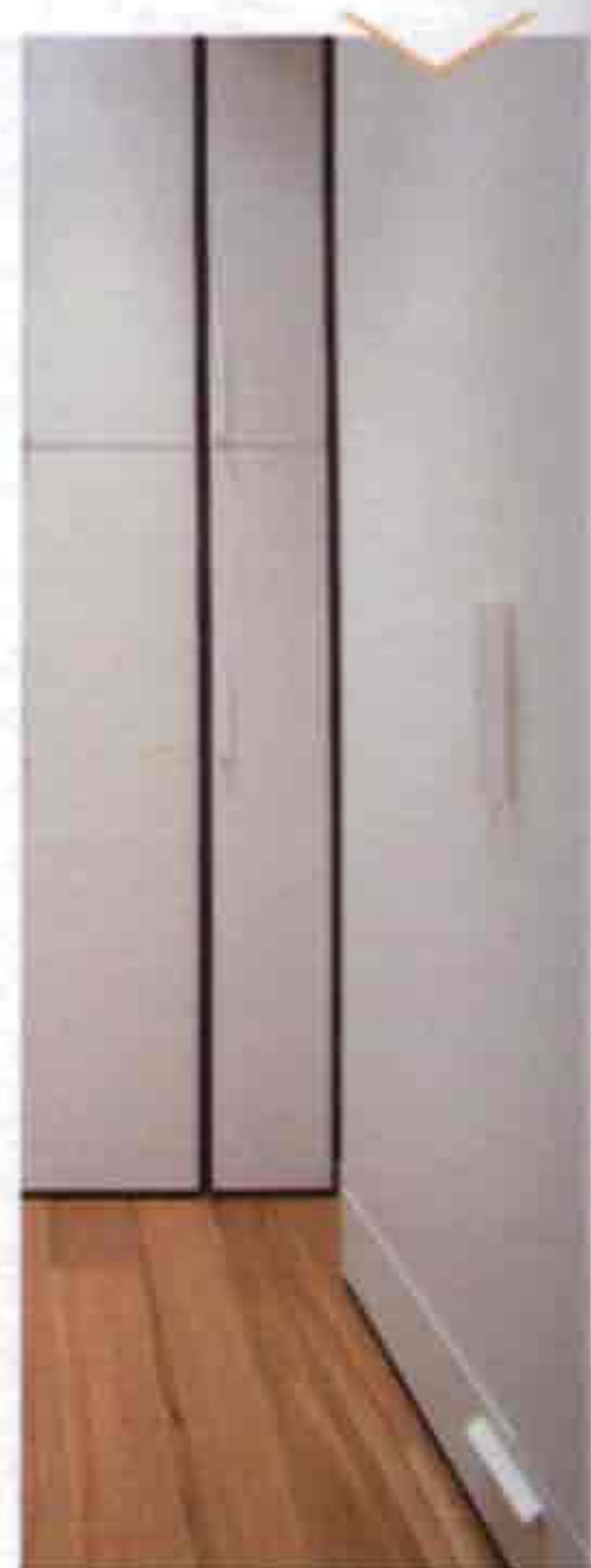
L'armadio, chiuso da due ante a battente, è attrezzato all'interno con una doppia barra appendiabiti; e nella zona inferiore è completato da un cassetto. La composizione è stata realizzata a partire da moduli di produzione del programma Blog di Battistella.

Quanto costa

- Armadio per lavatrice e modulo superiore in laminato postformato, entrambi a profondità ridotta **1.700 euro**
- Scarpiera a colonna **900 euro**
- Armadio guardaroba con due barre appendiabiti **1.450 euro**
- Modulo superiore **250 euro**

Totale 4.300 euro

Prezzi forniti dal negozio MDM, via XXV Aprile 36, San Salvatore dei Fieschi (Ge), Tel. 0185/380680



QUATTRO GRADINI TRA GIORNO E NOTTE

L'appartamento di 37 mq sfrutta una leggera **differenza nelle quote interne** per individuare meglio le diverse aree funzionali e creare **divisioni più nette**.
 ● Così al livello d'ingresso si trova l'ambiente aperto che ospita il soggiorno e la cucina; mentre la zona notte, leggermente ribassata, è **accessibile scendendo alcuni gradini**.

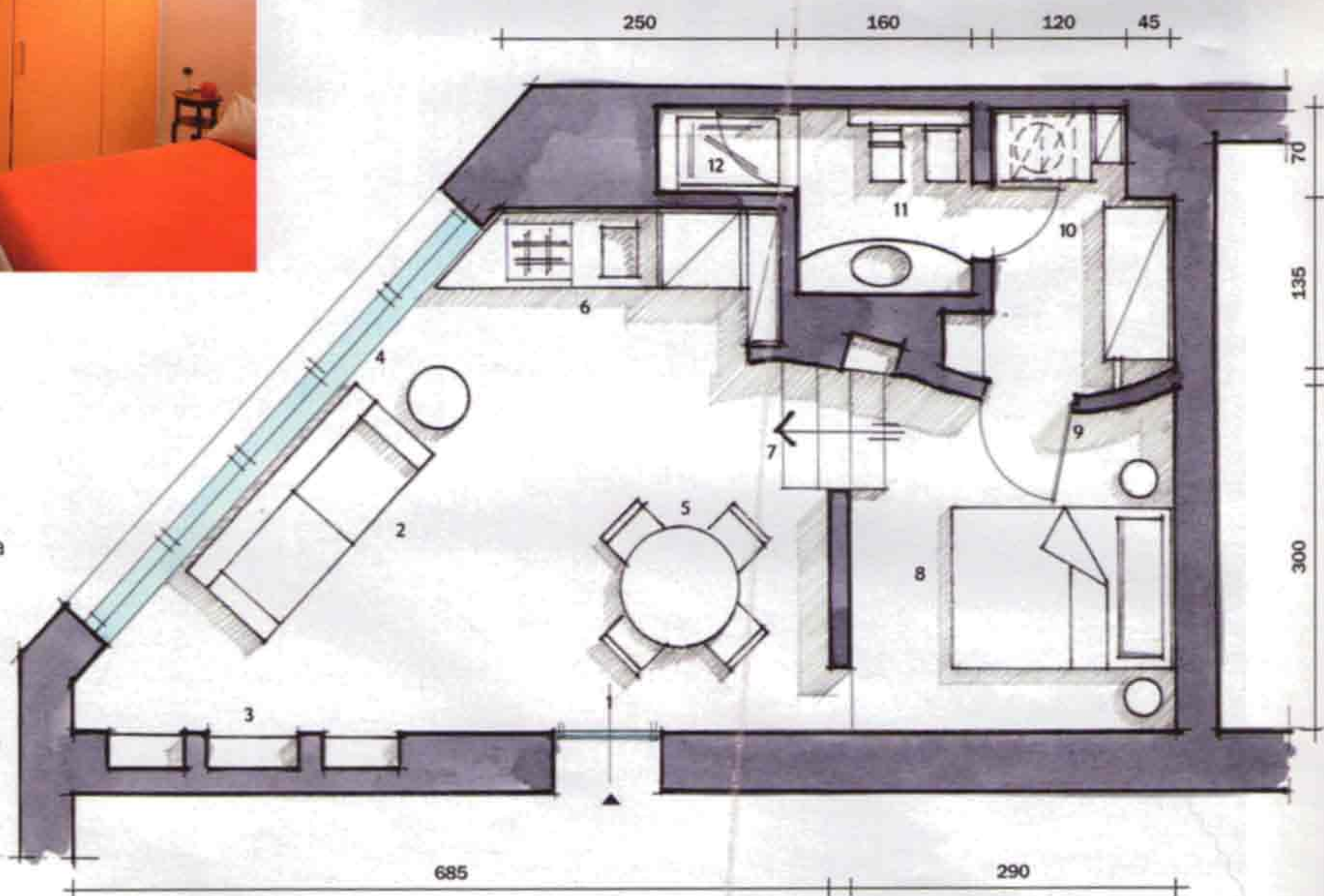
- L'ambiente giorno è caratterizzato da una **forma irregolare**, determinata dalla presenza della lunga parete obliqua sulla quale si apre una finestra a nastro che ne occupa **quasi l'intera lunghezza**.
- Sul lato corto, l'**angolo cottura a vista** è inserito in una rientranza della parete.
- La parte notte è stata ampliata in fase di ristrutturazione aumentando la superficie

mediante la realizzazione di una **nuova porzione di pavimento**.
 ● Una parete curva delimita gli ambienti di servizio rispetto alla camera da letto: è interrotta da una porta che dà accesso al guardaroba-lavanderia. In questo modo **il locale ha anche funzione di antibagno**.



La parete curva agevola i percorsi interni, ottimizzando anche la distribuzione degli spazi tra la camera e gli adiacenti locali di servizio. La struttura, realizzata in cartongesso è tinteggiata con una tonalità di arancio enfatizzata dalla luce dei faretti a soffitto. Nello spessore della parete è stato ricavato un sistema di piccole nicchie dotate di illuminazione.

- | | | |
|----------------------|------------------|----------------|
| 1 Ingresso | 5 Zona pranzo | 9 Parete curva |
| 2 Soggiorno | 6 Angolo cottura | 10 Disimpegno |
| 3 Nicchie attrezzate | 7 Gradini | 11 Bagno |
| 4 Finestra a nastro | 8 Camera | 12 Doccia |



Progetto: arch. Laura Messori, Salita S.Viale 1/22, Genova
 Tel. 010/584797
 Foto di Rossella Murgia

Battistella, www.battistella.it, Tel. 0438/8393
 Bonaldo, www.bonaldo.it, Tel. 049/9299011
 Ikea Italia Retail, www.ikea.com/it, Tel. 199/114646
 Marazzi, www.marazzi.it/it, Tel. 059/384111

Indirizzi